

28 Mart 2004 Yerel Seçimlerine Doğru: AKP'yi Bekleyen Engel ve Fırsatlar

Dr. Emre Erdoğan

29 Ocak 2004

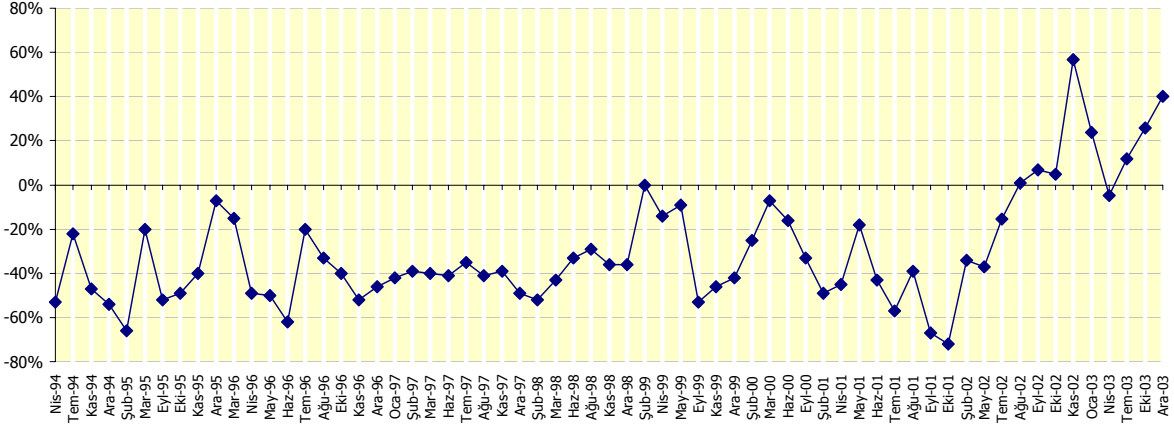
Kasım 2003'te iktidarının birinci yılını tamamlayan iktidar partisi AKP, seçmen önünde vereceği ilk ciddi sınavı olan 28 Mart 2004 yerel seçimlerinde avantajlı gözükmektedir. Bu kısa yazıda AKP'ye bu avantajı sağlayan faktörler ve bu süreçte karşılaşılabileceği olası engeller tartışılacaktır.

Ekonomik İyimserlik Devam Ediyor:

Kasım 2002 genel seçimlerinden AKP'nin tek parti iktidarı olarak çıkmasının altında yatan en büyük iki etkenin Şubat 2001 krizini takip eden süreçte iktidar partilerinin halk nezdinde itibar kaybetmeleri ve muhalefet partileri CHP ve DYP'nin daha önceki iktidarlarında güttükleri politikalar nedeniyle seçmenin güvenebileceği alternatifler olamamaları olarak ön plana çıktığı konusunda hemen hemen bütün siyasi yorumcular tarafından kabul edilmektedir. Bu nedenle AKP'yi iktidar yapan ekonomik koşulların, iktidar dönemindeki en önemli performans kriteri olacağı da açıktır.

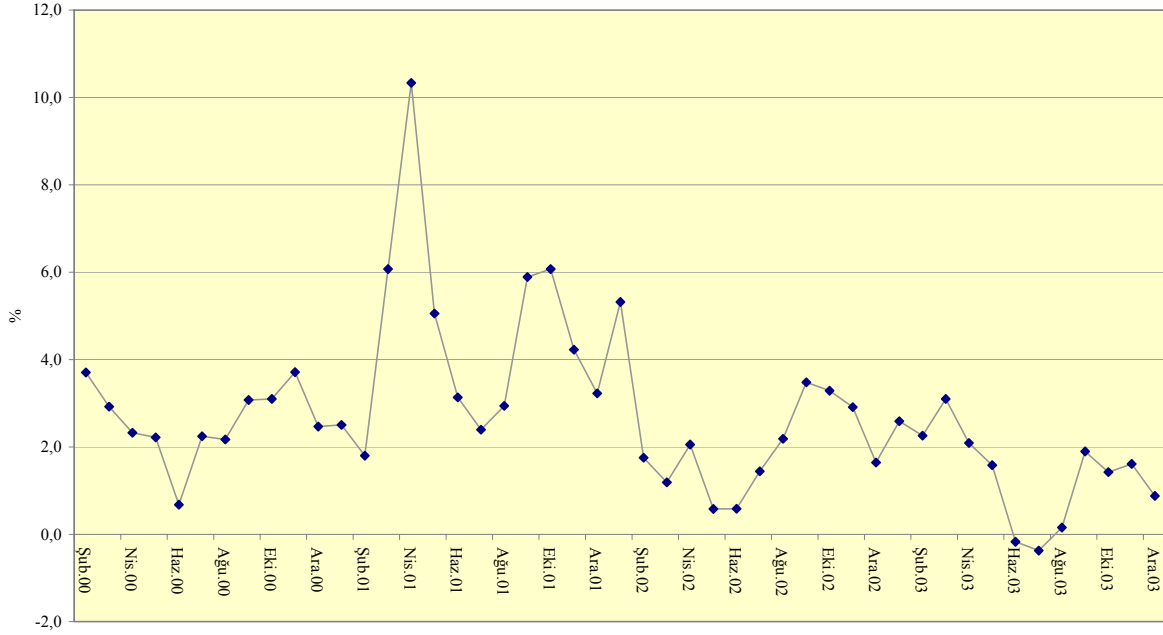
Türkiye'nin 11 yıllık bir dönemden sonra ilk defa tek parti iktidarıyla karşılaştığı Kasım 2002 genel seçimlerinden sonra seçmenin ekonomik iyimserliğinde kayda değer bir artış yaşandığı görülmektedir. Mart 2003'te yaşanan tezkere krizleri sonrasında ve Irak savaşı süresince düşen iyimserlik endeksi savaşın bitmesiyle yeniden yükselmiş ve 1994 sonrasında en yüksek ikinci değere olan yaklaşık yüzde 40'a kadar ulaşmıştır. Bu nedenle ekonomik alanda AKP'nin kamuoyu desteğine sahip olduğunu söylemek yanlış olmayacaktır.

Ekonomik İyimserlik Beklentisi



AKP'yi iktidara getiren etkenlerden en önemlisi olan ekonomik performans beklentisi düşük enflasyon oranlarının yanısıra ekonomik büyüme ve sosyal koşullarda iyileşme sağlanmasıdır. Aşağıdaki tablodan da görüldüğü üzere aylık enflasyon oranı Kasım 2002'yi takiben sürekli olarak bir düşüş kaydetmiş ve hatta 2003 yazında negatif enflasyon oranları yaşanmıştır. Ekonomik büyüme hızlarına bakıldığında da 2003 yılı boyunca sürekli yüksek büyüme hızları yaşandığı, Türk Lirası'nın değerlenmesinde dolayı da tüketimin canlandığı; özetle 2003 yılında uzun zamandır beklenen ekonomik canlılığın yaşandığı görülmektedir. AKP'nin iktidarının ilk yılında bu iki performans kriterinden yüksek not aldığını ve halk nezdinde itibarını koruduğunu söyleyebiliriz.

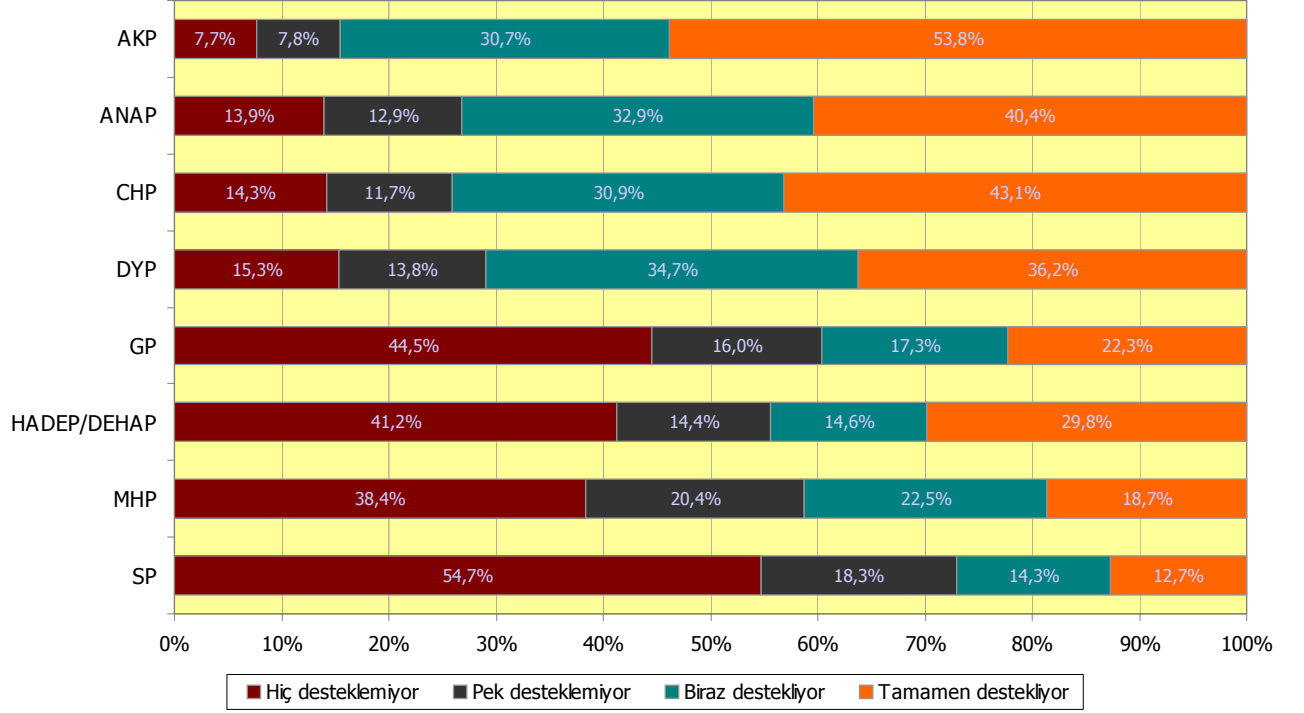
Aylık Enflasyon Rakamları



Avrupa Birliği'yle İlişkiler: AKP'nin Önemli Sınavı

İslamcı bir parti olarak adlandırılmasına karşın, AKP'nin iktidara gelmesini takiben Avrupa Birliği'yle ilişkilerde proaktif bir rol oynadığı ve ulusalcı itirazlara karşın Avrupa Birliği'nden üyelik konusunda kesin bir tarih almak konusunda ısrarcı davrandığı görülmektedir. Her ne kadar Avrupa Birliği'ne üyeliğin ne getireceği konusunda Türk kamuoyu uzlaşmadan uzak olsa da, kamuoyunda Avrupa Birliği'ne üyeliği destekleyenlerin oranının yüzde 80'in üzerinde olduğu görülmektedir. AKP'nin Avrupa Birliği taraftarı politikaları, seçmen nezdinde de algılanmaktadır:

Siyasi Partilerin AB'ye Karşı Tutumları



Kasım 2003'te yapılan bir araştırmanın sonuçlarına göre Türk seçmenlerinin yüzde 84'ü AKP'nin AB'yi desteklediğini düşünmektedir. Milliyetçi ve İslamcı söylemleri aşık olan MHP ve SP'de ise bu oran sırasıyla yüzde 40 ve yüzde 27'dir. Batılılaşmacı-modernleşmeci misyonu herkes tarafından kabul edilen CHP'de bu oranın yüzde 73'te kalması, yeni bir siyaset eksenini potansiyeli taşıyan Avrupa Birliği'ne karşı tutumlarda AKP'nin kendisini daha iyi konumlandığı sonucunun çıkarılmasına yol açmaktadır.

AKP'nin Avrupa Birliği projesine bu derece angaje olması kendisi için bir handikap da oluşturmaktadır. Avrupa Birliği konusunda Türkiye'nin yolunun kesilmesi ve kamuoyunun umutsuzluğa düşmesi seçmenin bir kısmında Avrupa Birliği'ne karşı tutumlarda değişikliğe yol açabileceği gibi, başka bir kısmında ise AKP'nin güttüğü politikaların suçlanmasıyla ve ilk seçimde cezalandırılmasıyla sonuçlanabilecektir.

Ancak Avrupa Birliği'nde yöneticilerin bu olgunun bilincinde olunması, Türkiye karşıtı Hıristiyan değerlerine dayanan eleştirilere karşın reel politika alanında Avrupa Birliği'nin Türkiye'ye tam üyelik yolunu açmasa bile kapısını tam kapatmamasına yol açacaktır. Yeni yayınlanan bir Merrill-Lynch raporuna göre Mayıs 2004'e kadar Kıbrıs sorununda

ilerlemenin sağlanacağı, Aralık 2004'te tam üyelik müzakerelerine girişileceği ve 2010-2015 tarihleri arasında tam üyeliğin gerçekleşeceği bir senaryonun gerçekleşme olasılığı yüzde 50'dir. Türkiye'nin tam üyeliğinin gecikmesine yol açmayacak ancak müzakere sürecinin geç başlamasına yol açacak bir erteleme olasılığı ise yüzde 48 olarak görülmektedir. Avrupa Birliği'nin Türkiye'yi tamamen reddetme olasılığı ise sadece yüzde 2 olarak belirtilmiştir.

AKP'nin orta vadeli önceliğinin Avrupa Birliği'nden müzakere tarihi alınması olduğu göz önünde tutulursa, 2006-2007 sonbaharında gerçekleşecek olası genel seçim öncesinde alınacak bir müzakere tarihi AKP'nin başarıları hanesine yazılacaktır. Ancak bu başarının ne ölçüde seçmen desteğine dönüşeceği ekonomik ve siyasi parametrelere bağlıdır.

Kıbrıs Sorunu:

Kasım 2002 genel seçimini takiben kurulan AKP hükümetinin önünde bulunduğu sorunlardan bir tanesi de Kıbrıs sorunuydu. Birleşmiş Milletler Genel Sekreteri Kofi Annan tarafından hazırlanan "Annan Planı" ekseninde yürütülen tartışmalar, Avrupa Birliği'nin biraz da acele ederek aldığı "Kıbrıs Mayıs 2004'te Avrupa Birliği'ne üye olacaktır" kararı nedeniyle Türkiye'yi ve Kıbrıs Türk tarafını zor durumda bırakmıştır. Kıbrıs kamuoyunda varıldığı bilinen Avrupa Birliği taraftarı duyguların yerel politikada baskıya dönüşeceği ve hem Türkiye'ye hem de KKTC yönetimine yönelik baskıların siyasi müzakerelerde daha uzlaşmacı bir tutuma dönüşeceği umularak alınan bu karar gerçekten de AKP hükümeti için ciddi bir handikap oluşturdu.

Annan Planını reddetmek ve Mayıs 2004'e kadar sorunun çözülmesini sağlayamamak, yukarıda bahsetmiş olduğumuz Avrupa Birliği projesinin sekteye vurulmasına yol açacak, dolayısıyla AKP iktidarının hanesine eksi yazılmasıyla sonuçlanacaktı. Bunun bilincinde olan AKP, dış politikada daha önce de başarıyla yürüttüğü iki aşamalı oyun stratejisine bir kez daha başvurdu. Bu stratejinin önemli mihenk taşları şunlardır:

- Annan Planı'nın prensip olarak kabul edilip müzakere sürecini başlatmak;
- Mayıs 2004'e kadar sürecin tamamlanması konusunda istekliliği göstermek, böylelikle AKP iktidarı olarak "elinden geleni yapmış" pozisyonunu korumak;

- KKTC'de seçimler sonrasında Avrupacı CTP ve ulusalcı DP koalisyonunu destekleyerek süreçteki aksamalar konusunda "suçlayabileceği" bir başka aktör daha bulmak;
- Avrupa Birliği'nde "Türkiye elinden geleni yapıyor" mesajının iletişimini yapmak.

Böylelikle Mayıs 2004'e kadar çözüm bulunmazsa ve Güney Kıbrıs tek başına Avrupa Birliği üyeliğini gerçekleştirirse, ve daha sonra bu durum Aralık 2004'te müzakere sürecinin gecikmesine yol açarsa; AKP'nin kamuoyu nezdinde suçlayabileceği Avrupa Birliği, Kıbrıs Rum ve Türk kesimleri gibi yeterli sayıda aktör bulunacaktır.

Özellikle seçmenin dış politika konularında pek fazla hassasiyet taşımadığı da gözönünde tutulduğunda, ekonomik konularda başarılı olmuş bir AKP hükümetinin Kıbrıs konusundaki başarısızlığını unutturabilmesi de önemli bir olasılıktır.

AKP ve Laiklik:

AKP iktidarının ekonomiyi takiben en zayıf noktası laiklik ve devletin temel prensipleri konusunda yaşaması muhtemel gerginliklerdir. Her ne kadar kendisini "muhafazakar demokrat" olarak tanımlasa da, AKP'nin İslamcı mirası ve parti kadrolarındaki İslamcı aktörler AKP'yi her an bir laiklik kriziyle karşı karşıya bırakabilmektedir.

Türk kamuoyunda genel kanı AKP'nin şeriat getirme tehdidi taşımadığıdır. Ancak siyasetin laik-İslamcı ekseninin halen mevcut olması ve sol kanattan CHP'nin, sağ kanattan DYP, MHP ve SP'nin AKP'yi bu ekseninde konumlanmaya itmesi, AKP için önemli bir handikap olmaktadır.

CHP, AKP hükümetine muhalefetini sadece laiklik ve devletin temel prensipleri konusunda indirgemıştır. AKP'nin her aksiyonu ya da mirasını çağrıştıracak herhangi bir şey, CHP kadrolarınca üstlenilmekte ve kamuoyuna taşınmaktadır. Böylelikle CHP, bu ekseninde AKP'nin kapsamadığı seçmenlere hitap etmeyi planlamaktadır. Yerel seçimlerin de laik-İslamcı ekseninde cereyan etmesi CHP tarafından arzulanmaktadır.

Keza, merkez sağın büyük partisi DYP de, AKP'nin daha islamcı bir çizgiye hareket etmesini böylelikle de merkez sağı boşaltmasını istemektedir. Böylelikle DYP, daha önce

ANAP'ın sahiplendiği merkezin laik-liberal kesimlerine seslenme ve 1991'deki başarısını tekrarlamayı ummaktadır.

SP içinse, AKP'nin İslamcı olmadığını gösteren her işaret büyük önem taşımaktadır. AKP'nin "Milli Görüş" düşüncesini taşımadığı, mirasa sahip çıkmadığına dair işaretler propaganda da etkin bir şekilde kullanılacaktır. Böylece SP, MSP-RP-FP çizgisini sürekli destekleyen yüzde 7-10 oranındaki seçmen desteğini AKP'den çekebilmeyi ummaktadır. AKP'nin vizyonunda laiklik konusunda taviz vermek bulunmadığını söyleyebiliriz. Ancak AKP parti örgütünün İslamcı yapısı, zaman zaman bu örgüte seslenebilecek retorik adımların atılmasına yol açabilmektedir. Parti disiplinin yüksek olmasına karşın verilen bu açıklar AKP için henüz yıpratıcı olmaktan uzaktır çünkü AKP bu tür konularda son derece esnek davranıp kamuoyundan reaksiyon gelmesi durumunda geri adım atabilmektedir. YÖK tasarısı, AKP'nin ne kadar esnek olabildiğinin göstergesidir.

Laiklik konusunda AKP'nin tabanına radikal tavizler vermesi, öncelikle ekonomi konusunda yaşanacak bir başarısızlığa bağlıdır. Eğer ekonomik konulardaki beklentiler gerçekleşmezse, AKP seçmeni çözülmeye başlayacak –ki zaten geçici bir seçim koalisyonuydu-, AKP de seçmen tabanının en az bir kısmını koruyabilmek amacıyla radikalleşebilecektir. Bunun haricinde her şey iyi giderken AKP'nin radikalleşmesi beklenmemelidir.

28 Mart 2004 Yerel Seçimleri: Olası Sonuçlar

28 Mart 2004 yerel seçimlerinin galibinin AKP olacağı şimdiden açıktır. Gerek kazanılan belediye sayısında, gerekse de ülke çapında alınacak oy oranlarında AKP'nin başarılı olması kaçınılmazdır.

Öncelikle seçmenlerin ekonomik iyimserlikleri nedeniyle AKP'yi destekleyecekleri açıktır. Şu anda anketlerde "bu Pazar bir genel seçim olsa kime oy verirdiniz?" sorusuna verilen yanıtlarda AKP'nin yüzde 45-50 arasında desteklendiği görülmektedir. Her ne kadar seçim ortamına girildiğinde bu durum değişecek olsa da, AKP'nin seçmen nezdinde çok kuvvetli olduğu açıktır.

İkinci olarak, yerel yönetimle 1994 seçimlerini takiben RP-FP-AKP çizgisinin zaten başarılı olduğu bir alandır. 1999 genel seçimlerinde yaklaşık yüzde 9'luk bir oy kaybına uğramış olsalar da, belediye seçimlerinde benzer bir kayıp yaşamamışlardır. AKP'li yerel yönetimlerin başarılı bulunduğu bilinmektedir.

Önümüzdeki yerel seçimler daha çok CHP için bir sınav niteliği taşımaktadır. CHP'nin "kerhen" de olsa verilen oylarla ulaştığı yüzde 18 oranı ve solun ve laikliğin kaleleri sayılan bazı belediye başkanlıkları –İzmir, Ankara, İstanbul-Kadıköy, Şişli, Beşiktaş, Bakırköy gibi-, CHP'nin özellikle de başarı göstermesi gereken iki alandır.

Yakın dönemde yapılan kamuoyu araştırmaları CHP'nin yüzde 14-15 civarlarında bir seçmen desteğine sahip olduğunu göstermektedir. Laik-İslamcı ekseninde yürütülecek bir seçim kampanyası –ki bunun ipuçları şimdiden görülmektedir- CHP'ye merkez seçmenlerden 4-6 puan getirebilir ki bu da CHP yönetiminin kendisini başarılı sayması için yeterli bir nedendir. Öte yandan kritik belediye başkanlıklarının hepsinin kazanılması CHP yönetiminin meşruiyeti için yeterlidir. CHP içinde bir siyasal depremin ve mevcut yönetimin yerini farklı bir yönetimin alması bu başarıya doğrudan bağlıdır. Seçim başarısızlıkla sonuçlansa bile, mevcut CHP yönetiminin farklı bir fraksiyona görevi devretmesi olası gözükmemektedir. Seçim başarısızlığı durumunda en olası senaryo, partinin sağ kanadının –Derviş önderliğinde ya da değil- farklı bir platform aramasıdır.

DYP, 1995 seçimlerini takiben yaşadığı merkez-sağın kentsel kalelerinden dışlanma sorununu bu seçimlerde de yaşayacaktır. DYP'nin kendi geleneksel alanları dışında seçim başarısı yaşaması, tamamıyla ANAP mirasını ne kadar devralabildiğiyle ilişkilidir. ANAP'ın 1999 seçimlerinde kazanmış olduğu belediye başkanlıklarından ne kadarını devralabilirlerse o derece başarılı olacaklardır. DYP'nin önündeki temel engel ülke genelinde yüzde 10'luk barajın üzerinde bir oy alabilmesi ve gelecek seçimlere kadar "iktidar olabilirim" izlenimini korumasıdır.

DEHAP'ın da dahil olacağı bir sol ittifakın ülke genelinde başarılı olmasına fazla olasılık vermemekteyiz. Ancak doğu bölgelerinde büyük oranda, batıda da belli sayıda belediye seçimini kazanmaları muhtemel gözükmemektedir.